

ELTERN-KIND-ZENTRUM LANA VFG
CENTRO GENITORI BAMBINI LANA APS

TÄTIG- KEITS- BERICHT

2023





ALLGEMEINE DATEN ZUR KÖRPERSCHAFT

Das Elki Lana VFG wurde am 24.06.2003 gegründet und ist seit 2005 operativ als Treffpunkt für (werdende) Eltern und Familien mit Kindern von 0 bis 6 Jahren tätig.

Als Ort der Begegnung steht das Elki Lana den Besucherinnen und Besuchern aller Sprachen, Kulturen und Bevölkerungsschichten offen.

Mit der bewussten Kombination von Bildungs-, Betreuungs-, Beteiligungs-, Beratungs- und Begleitungsangeboten verfolgt das Elki Lana das Ziel, Familien vielseitig zu unterstützen. Kinder und Eltern erfahren durch Angebote, wie Geburtsvorbereitung, Eltern-Kind-Gruppen, Kinderbetreuung in Spielgruppen, Vorträge oder Family Support kompetente Begleitung.

Im Sinne der Niederschwelligkeit werden die Angebote zu familienfreundlichen Preisen gestaltet. Den Mitgliedsfamilien werden Räumlichkeiten für Begegnung, Gedankenaustausch, Geburtstagfeiern und Spielen zur Verfügung gestellt. In den Sommerferien werden Betreuungsangebote für Kleinkinder und Kinder im Kindergartenalter gestaltet. Nicht zuletzt finden die Mitglieder im second-hand die Möglichkeit, sich gegenseitig Kindersachen auf Kommissionsbasis weiterzugeben.

Mit dem Dekret des Landeshauptmannes Nr. 292/1.1 vom 21.12.2007 erhielt das Elki Lana die Anerkennung als juristische Person des Privatrechts und die Eintragung in das Landesregister der juristischen Personen des Privatrechts. Mit Dekret Nr. 1406 vom 23.02.2016 erfolgte die Eintragung in das Landesverzeichnis der Organisationen zur Förderung des Gemeinwesens.

Das Elki Lana hat die eigenen Statuten an die Anforderungen des Dritten Sektors angepasst und kann somit die entsprechenden Vorteile einer Körperschaft des Dritten Sektors in Anspruch nehmen.

Im Berichtsjahr wurden die direkten Steuern und die indirekten Steuern aufgrund des Pauschalystems gemäß Gesetz 398/1991 abgeführt. Der Verein ist von der regionalen Körperschaftssteuer IRAP befreit.

INHALTSVERZEICHNIS

Allgemeine Informationen zur Körperschaft	3
Öffentliche und private Unterstützende	13
Tätigkeit	15

Fotos: Bildeigentümer ist das Eltern-Kind-Zentrum (Elki) Lana VFG

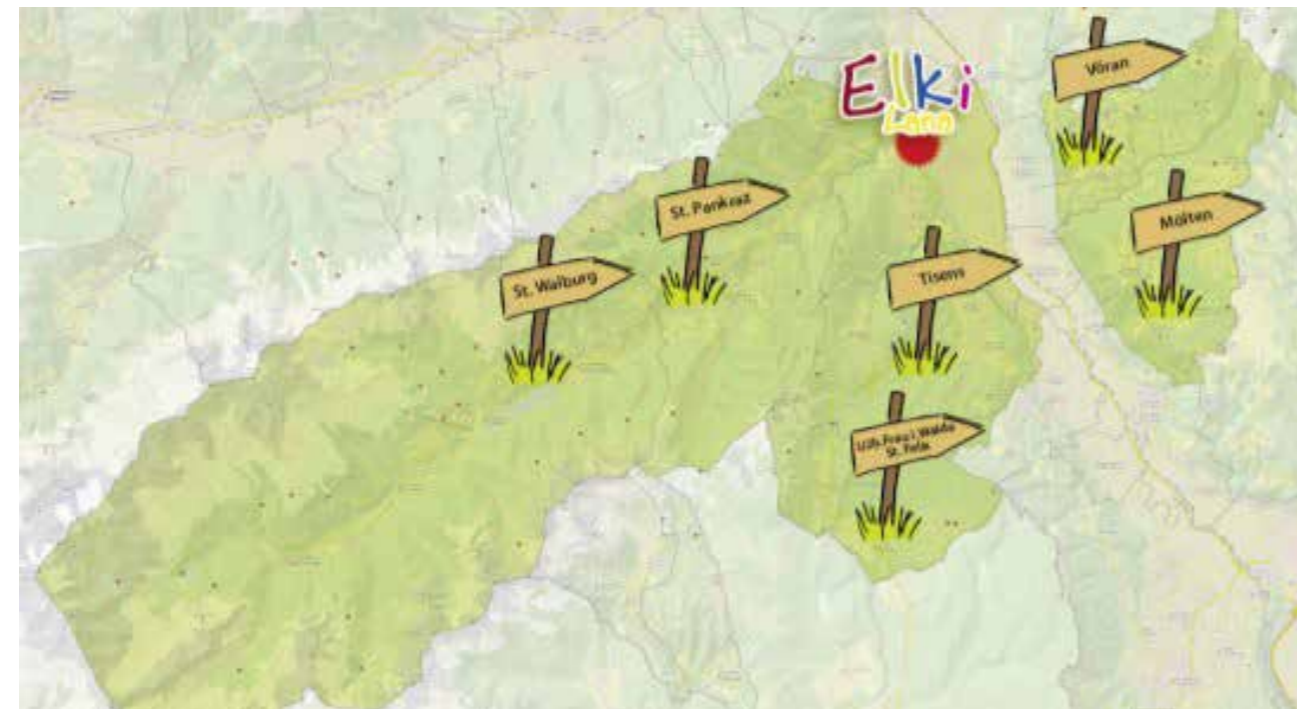
Layout: Pertoll Lukas

Mit freundlicher Unterstützung

HAUPTSITZ

Der Vereinssitz befindet sich in Lana (BZ) in der Franz-Höfler-Straße 6.

Im Hauptsitz stehen auf ca. 350m² sechs Räume und ein Garten mit ca. 135m² für die vielfältige Tätigkeit zur Verfügung. Die Räumlichkeiten sind im Juni 2017 in den Besitz der Gemeinde Lana übergegangen und werden seitdem vom Elki Lana kostenlos genutzt. Der, an die Räumlichkeiten angeschlossene, Garten ist, bis auf Widerruf, vom Vermögensamt der Provinz Bozen kostenlos zur Verfügung gestellt und bereichert das Angebot.



AUSSENSTELLEN

Der Verein deckt mittlerweile mit sechs Außenstellen in verschiedenen Gemeinden ein großes Einzugsgebiet im Burggrafenamt ab:

- Mölten (seit 2022) im Sprengelgebäude auf 49,20 m²
- St. Pankraz (seit 2011) im Obergeschoss des Kindergartens auf 56m²
- Tisens (seit 2018) im Mehrzweckraum der Gemeinde auf 172m²
- Ulten (seit 2013) im Kindergarten St. Walburg auf 40m²
- Unsere Liebe Frau im Walde - St. Felix (seit 2013) in Gemeinderäumen von St. Felix auf 52,90m²
- Vöran (seit 2012) im Mehrzweckgebäude der Gemeinde auf 84m²

Die Räumlichkeiten werden von den meisten Gemeinden kostenlos zur Verfügung gestellt.

MITGLIEDER

Am 31.12.2023 resultieren aus dem Mitgliederregister insgesamt 584 Mitglieder aus 35 Gemeinden.



584

MITGLIEDER 2023

Gemeinde	MG 2021	MG 2022	MG 2023
Algund	8	9	6
Burgstall	19	26	23
Gargazon	5	15	16
Lana	208	231	228
Marling	10	14	15
Meran	23	30	25
Mölten	8	24	43
Nals	8	6	8
St. Pankraz	13	16	22
Tisens	22	30	38
Tscherms	14	20	21
Ulten	28	44	48
Unsere Liebe Frau / St. Felix	12	8	10
Vöran	31	38	35
Aus anderen Gemeinden	24	47	46
Gemeinden insgesamt	27	41	35
Mitglieder insgesamt	433	565	584

VORSTAND

Der Vorstand ist die gesetzliche Vertretung des Vereins und sorgt in enger Zusammenarbeit mit der Geschäftsführung für den Vereinszweck, die Vereinsinteressen und die dafür notwendigen Rahmenbedingungen. Er bestimmt wichtige Eckpfeiler des Geschehens im Elki Lana und trägt maßgeblich Verantwortung für eine funktionale und zukunftsweisende Entwicklung im Sinne der Mitgliedsfamilien. Dem Vorstand ist dabei eine enge Zusammenarbeit mit der Geschäftsführung und dem Team ein großes Anliegen.

2023 BLIEB DIE ZUSAMMENSETZUNG DES VORSTANDES DES ELKI LANA UNVERÄNDERT:



Es wurden 39,75 Ehrenamtsstunden in Form von 7 Vorstandssitzungen geleistet.

HAUPTBERUFLICHE MITARBEIT

Für die ordentliche Tätigkeit des Elki Lana waren 2023 insgesamt 12 hauptberufliche Mitarbeiterinnen in Teilzeit im Schnitt ca. 225 beruflichen Wochenstunden tätig.



32 BETREUUNG	61 BEGEGNUNG	15 BILDUNG
9 KULTUR- UND SPRACHMITTLUNG	16 SECOND-HAND	7 FAMILY SUPPORT
13 ÖFFENTLICHKEITSARBEIT	9 NETZWERKARBEIT	72 VERWALTUNG, PARTEIENVERKEHR, BUCHHALTUNG, KURSOrganisation
225		

Im Hauptsitz und den sechs Außenstellen wurde die hauptberufliche Mitarbeit des Elki Lana im Bereich der Begegnung und Bildung weiterhin bewusst ausgebaut. Ziel war es Kontinuität, Funktionalität und Qualität der vielfältigen Tätigkeit weiterzuentwickeln.

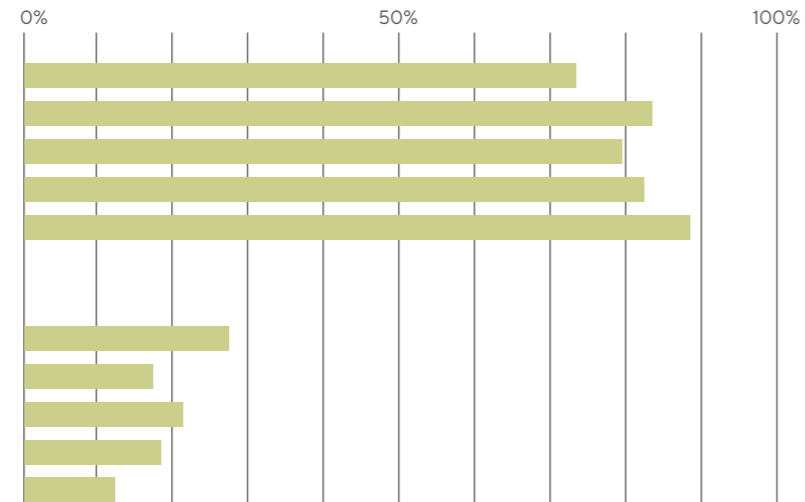
2023 wurden die Personalressourcen in neue Bewegungsangebote, zusätzliche Eltern-Kind-Gruppen, in Sprach- und Kulturmittlung, in die Tätigkeit und Koordination der neuen Außenstelle in der Gemeinde Mölten investiert.

ANTEIL ANGESTELLTE

2019
2020
2021
2022
2023

ANTEIL EXTERNE MITARBEITER:INNEN

2019
2020
2021
2022
2023



Auch 2023 kam es zu gehäuften Krankheitsfällen. Um den Elki-Mitgliedsfamilien jedoch sämtliche Angebote verlässlich zur Verfügung zu stellen, wurden vom Team teilweise erhebliche Mehrstunden geleistet. Eine weitere Mitarbeiterin war als Ersatz aufgrund von schwerwiegender und langfristiger Erkrankung tätig.

GELEGENTLICHE MITARBEIT

Der Anteil an gelegentlicher Mitarbeit wurde im Verhältnis zum Vorjahr reduziert. Das Elki Lana ist bestrebt, qualitativ hochwertige und konstante Familienarbeit zu leisten und prekäre Arbeitsverhältnisse zu minimieren. Mit dieser Haltung wirkt das Elki Lana als Vorbild und trägt gesellschaftliche Verantwortung für Frauen und Familien.

Im Jahr 2023 waren 33 Mitarbeiter:innen gelegentlich als Honorarkräfte oder Freiberufler*innen für das Elki Lana tätig.

PRAKTIKA

Im Elki Lana erhalten Lernende die Möglichkeit, Erfahrungen im Eltern-Kind-Bereich zu sammeln, Orientierung für die Berufswahl zu gewinnen und die Möglichkeit berufliche Identität weiterzuentwickeln. 2023 konnte eine Schülerin ein Praktikum im Elki Lana absolvieren und einen Einblick in das Tätigkeitsfeld des Elki gewinnen.

Zudem wurde ein Praktikum zur sozialen Inklusion unter der Trägerschaft der Bezirksgemeinschaft Burggrafenamt im second-hand absolviert. Dieses endete leider vorzeitig im Oktober 2023 aufgrund einer schwerwiegenden Erkrankung und anschließendem Ableben des Praktikanten.



SOZIALDIENSTLEISTENDE

Der freiwillige Sozialdienst bietet Erwachsenen die Möglichkeit, ihre Kenntnisse, Erfahrungen und Fähigkeiten in den Dienst der Gesellschaft zu stellen. Sie erhalten im Gegenzug dafür Vergünstigungen im Nahverkehr und eine monatliche Spesenrückvergütung. Im Sozialdienst erschließt sich mitunter der Einstieg in eine neue oder der Wiedereinstieg in die bisherige Berufswelt.

3 Frauen waren im Schnitt 16 Wochenstunden insgesamt in allen Bereichen des Vereins unterstützend tätig.



Ouljdane Ouhmad



Behnosh Moniri

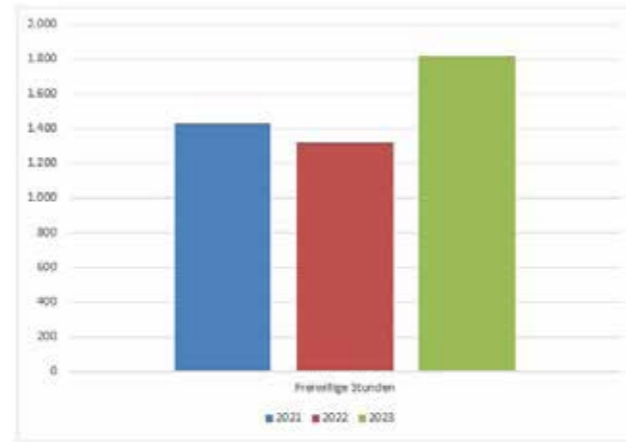


Blerta Jashari

FREIWILLIGE

Die Freiwilligenarbeit war 2023 wesentlicher Bestandteil der Tätigkeit. Es wurden insgesamt 1.817,50 freiwillige Stunden von 35 Frauen und Männern u.a. für folgende Tätigkeiten geleistet:

- diverse Instandhaltungsarbeiten,
- Mithilfe bei Veranstaltungen,
- Übersetzungsarbeiten,
- Mithilfe im second-hand,
- Unterstützung von Familien mit Neugeborenen.



TAKE UP

Das gemeindeübergreifende Projekt „Take Up“ bietet Jugendlichen seit 2012 Erfahrungsmöglichkeiten in der Arbeitswelt und ist eine Zusammenarbeit von Jugenddienst Lana –Tisens, Jugendzentrum Jux Lana und dem Sozialsprengel Lana. Im Rahmen dessen wurden von 11 Jugendlichen insgesamt 202 freiwillige Stunden erbracht. Sie unterstützten hauptsächlich in den Sommeraktivitäten:

- in der Spielgruppe,
- bei Bewegungsangeboten
- in der „Gaudibar Lana“
- bei den Spielplatzbesuchen
- im second-hand.



WEITERBILDUNG

Das Elki Lana versteht die kontinuierliche Weiterbildung der beruflichen und freiwilligen Mitarbeiter:innen in familienrelevanten Bereichen als Teil der Qualitätssicherung und wertvollen Investition in die Zukunft. Fortbildung öffnet Perspektiven, steigert Fachkompetenzen, motiviert und entfaltet Leistung. Die erworbenen Kompetenzen fließen positiv in die vielfältigen Tätigkeiten des Elki Lana ein und führen zu einem Mehrwert für die 584 Mitgliedsfamilien.

Im Tätigkeitsjahr 2023 wurden wieder verschiedene Angebote der Südtiroler Bildungseinrichtungen und des Elki-Netzwerkes genutzt.

Interne Fortbildungen fanden zu Themen wie „Reflexion des pädagogischen Angebotes im Elki Lana“ mit Martina Brunner (Supervisorin und Coach, DGSv) – Systemische Beraterin –Diplomierte Sozialpädagogin) und „Nonverbale Kommunikation“ mit Kathia Nocker (Politologin und Pädagogin, NLP-Master, Systemischer Coach, Moderatorin für Partizipationsprozesse) im Elki Lana statt.

In der jährlichen Klausur widmeten sich berufliche und freiwillige Mitarbeiter:innen mit Alexa Filippi (Systemischer Coach -SG, Trainerin und Beraterin für Themen der nachhaltigen Entwicklung) dem Thema „Soziale Nachhaltigkeit im Elki - von Chancengleichheit, Inklusion und anderen Handabdrücken“. Gemeinsam wurde analysiert, wo und inwiefern soziale Nachhaltigkeit im Elki Lana praktiziert wird und welche Entwicklungsschritte zukünftig geplant und umgesetzt werden können.



Folgende Weiterbildungen wurden 2023 von beruflichen und freiwilligen Mitarbeiter:innen im Umfang von 233 Stunden besucht

Titel der Fortbildungsveranstaltung	Art (z.B. Kurs/Lehr-gang)	Weiter-bildungs-stunden	Ort der Veranstaltung
Systemische Moderation	Lehrgang	56	Bildungshaus Lichtenburg
Und was machen wir jetzt?	Online-Seminar	9	Jukas Brixen
Ein gelungener Start in den Sommer	Online-Seminar	9	Jukas Brixen
Fortbildung zur Eingewöhnung	Fortbildung	12	Netzwerk Elki
Unterstützte Kommunikation	Fortbildung	14	Hannah Arendt
Streben hat sein gutes Perfektion führt in die Überforderung	Fortbildung	28	Hannah Arendt
Auffrischung Erste Hilfe Beauftragte	Fortbildung	4	Weisses Kreuz
Auffrischung Brandschutzbeauftragte	Fortbildung	4	HDS
Auffrischung Arbeitssicherheit	Fortbildung	42	HDS
Spielend leiten	Lehrgang	32	Bildungshaus Kloster Neustift
Verhaltensauffälligkeiten	Online-Seminar	5	Jukas Brixen
Entspannung für Kinder	Fortbildung	8	Bildungshaus Kloster Neustift
Personalsuche und -entwicklung	Lehrgang	10	Berufsbildungszentrum Luis Zuegg

Das Elki Lana organisierte mehrere interdisziplinäre Fortbildungen und band dabei Fachkräfte der lokalen Netzwerkpartner ein. 2023 lagen die Themen dabei hauptsächlich im Bereich der Entwicklungsphasen von Kindern (erstes Lebensjahr).



ÖFFENTLICHE UND PRIVATE UNTERSTÜTZENDE

A) ÖFFENTLICHE UNTERSTÜTZENDE

Prinzipiell ist die kontinuierliche und verlässliche öffentliche Förderung der Familienagentur des Landes und der sieben Gemeinden Basis für die umfangreiche und vielfältige Tätigkeit des Elki Lana und seiner Außenstellen. Damit drückt sich u.a. die gesellschaftliche Verantwortungsübernahme für die Familien von Südtirol aus.

Im Rahmen zweier Austauschtreffen wurden die aktuellen und vielfältigen Situationen von Familien mit den jeweils zuständigen Gemeindereferent:innen der sieben Gemeinden reflektiert, eventuelle neue Formen von anteilmäßiger Finanzierung der Gemeinden besprochen.



B) PRIVATE UNTERSTÜTZENDE

Da die öffentliche Förderung der Familienagentur des Landes und der sieben Gemeinden nicht ausreichten, um die vielseitige und für die Familien unverzichtbare Tätigkeit des Elki Lana zu sichern, musste 2023 weiterhin an privatem Sponsoring gearbeitet werden.

HAUPTSPONSOR



TÄTIGKEIT (ORDENTLICHE UND SCHWERPUNKTE), BETRIEBSLAGE UND GESCHÄFTSGEBARUNG

VEREIN

Die vereinbarten Maßnahmen aus dem Zertifizierungsprozeß Audit Familie und Beruf, wurden 2023 weiter erprobt und umgesetzt. Dazu gehörten u.a. die Überarbeitung der Ressourcenplanung, gesundheitsfördernde Angebote für die Mitarbeiter:innen, Vertretungsregelungen und angepasste Ablaufplanungen.

Der Reformprozess des Dritten Sektors beeinflusste die Tätigkeit mit diversen Neuerungen und Anpassungsarbeiten und stellte damit auch 2023 einen Mehraufwand dar.



Letztthin haben Vorstand und berufliches Team im Rahmen der Organisationsentwicklung und dem Wissensmanagement mit der Erstellung eines Betriebshandbuchs begonnen. Im Handbuch sollen alle wichtigen Informationen zum Elki Lana enthalten sein. Im Sinne der Qualitätssicherung, Effizienz und Funktionalität werden sämtliche wichtige Abläufe, Vereinbarungen, Vorgehen und Informationen zur Organisation leicht auffindbar verschriftlicht. Aus Krankheitsgründen und den damit verbunden fehlenden personellen Ressourcen musste dieser Prozess 2023 unterbrochen und auf 2024 verschoben werden.

FORTFÜHRUNG DER ORDENTLICHEN TÄTIGKEIT, ARBEITSSCHWERPUNKTE UND PROJEKTE

Mit der strategischen Kombination von Bildungs-, Betreuungs-, Beteiligungs-, Beratungs- und Begleitungsangeboten leistete das Elki Lana 2023 vielseitige Unterstützung für Familien in unterschiedlichen Lebenslagen, auch bei Entwicklungsaufgaben und Belastungen. Das Elki Lana übernimmt damit die Aufgabe in der Gesellschaft, Familien besonders an ihrem Beginn bei einem guten Start zu begleiten.



Mit der Mischung aus bedarfsorientierten, vielfältigen Angeboten füllte das Elki Lana die Lücken, die durch die neue Lebensphase der Elternschaft entstehen können und weitete bewusst das soziale Netz junger Familien. Mit den niederschweligen Orten der Begegnung für Eltern und Kinder bemühte sich das Elki Lana fortwährend um einen Austausch über Grenzen von Generation und Herkunft hinaus.

Neben der Fortführung der ordentlichen Tätigkeit setzte das Elki Lana folgende Schwerpunkte:

Die bewusste Zuwendung zum Gegenüber, Zeit für ein gesundes Miteinander, mehr Gelassenheit und damit eine gesunde Entwicklung von Kindern, Eltern und Mitarbeiter:innen standen im Rahmen des Audits Vereinbarkeit Familie und Beruf im Fokus.



Das unkomplizierte Knüpfen und Festigen sozialer Kontakte blieb auch 2023 zentral. Es wurden weiter niederschwellige Angebote für Familien im Sozialraum und Angebote nonformaler Bildung gestaltet. Das Elki Lana besuchte im Laufe des Jahres regelmäßig die Spielplätze von Lana und Umgebung und bot diverse gemeinschaftsfördernde Aktionen:

Das Elki Lana gestaltete in Zusammenarbeit mit dem Seniorenheim Stiftung Lorenzerhof einen generationsübergreifenden Begegnungsort für Eltern mit Kleinkindern und Senior:innen und knüpfte damit an die Erfahrungen vor der Pandemie an.



Zudem fand Begegnung in Zusammenarbeit mit dem Jugendzentrum, Jux Lana, im Sommer wöchentlich in Form der „Gaudibar“ statt. Hier begegneten sich Jung, Jugendlich und Alt.

Die Bewegungs- und Begegnungsangebote des Elki Lana wurden 2023 ausgeweitet. Mit Herbst 2023 wurden die Eltern-Kind-Gruppen monatlich auch am Samstagvormittag angeboten. Wie erwartet fanden sie bei den Mitgliedsfamilien und besonders auch bei den Vätern großen Zuspruch.

Bisherige Beratungsangebote der Hebamme im Elki Lana wurden hingegen in Zusammenarbeit mit den Gesundheitsdiensten auf dem Territorium durch eben diese ersetzt.



INTERMED

Bereits in den Vorjahren setzte sich das Elki-Team mit Fragen der Inklusion auseinander. Dabei wurde deutlich, dass das Gestalten von Chancen in Bezug auf persönliche oder berufliche Entwicklung oder auch in Bezug auf gesellschaftlicher Teilhabe kennzeichnend für das Elki Lana sind, dies sowohl für die Familien als auch für die Mitarbeiter:innen.



Mit dieser Überzeugung wurde auch 2023 die Auseinandersetzung mit dem Inklusionsprozess im Elki Lana und die kontinuierliche Weiterentwicklung des Elki Lana hin zur inklusiven Einrichtung fortgesetzt. Familien von Lana und Umgebung konnten sich ans Elki Lana wenden und direkt Unterstützung in ihrem Familienalltag erfahren. Dafür wurden u.a. bedarfsgerechte Angebote für Familien vor Ort ent- oder auch weiterentwickelt.

In Zusammenarbeit mit dem Sozialsprengel und den Frühen Hilfen wurde u.a. ein Kind mit besonderen Bedürfnissen und internationaler Geschichte ab Herbst 2023 in der Spielgruppe betreut.

Neu war die niederschwellige, zeitnahe und kurzfristige Unterstützung von Familien mit internationaler Geschichte. Im Fokus stand die Überwindung von Unterschieden und das Leben von Gemeinsamkeiten, die Sprach- und Kulturmittlung gewann dabei zunehmend an Bedeutung. Das Angebot wurde aus der Zusammenarbeit im Arbeitskreis Grenzwert heraus konzipiert.

Durch die Beauftragung einer Mitarbeiterin mit Mehrsprachenkompetenz und Mediationsausbildung wurden 2023 10 Familien begleitet. Das Tätigkeitsfeld der Mitarbeiterin beinhaltet dabei u.a.:

- Orientierung und Verständigung im lokalen Familienalltag
- Wissensvermittlung zu Merkmalen, Ressourcen und Bedingungen der bestehenden Dienste und Hilfsangebote auf dem Territorium
- Unterstützung bei der Überwindung von sprachlichen Barrieren und Unterstützung bei fehlenden Kenntnissen von Abläufen (SPID-Erstellung, Anmeldung in Kindergarten und Schule) u.v.m.
- Übersetzungsleistungen (beide Landessprachen, arabische, englische und französische Sprache)

Zudem verhalf die Mitarbeiterin zu Entlastung der territorialen Dienste und Fachkräfte durch die zeitnahe

und kurzfristige Begleitung der Familienmitglieder.

Durch die Rückmeldungen von Familien und Diensten wurde deutlich, dass sich diese Neuerung bewährt und im Sinne von Gesundheitsförderung, Bildung, Teilhabe präventiv wirkt. Durch diese Maßnahmen lassen sich auch zukünftige Aufwände und allgemeine Kostenfaktoren reduzieren und ggf. vermeiden.

Als Projektarbeit mit der Gemeinde Tisens wurde das Angebot „Brücken bauen“ aus dem Vorjahr im Sinne von präventiver psychosozialer Tätigkeit und inklusiver Gemeinschaft weiterentwickelt. Neben den Angeboten vor Ort wurde die Zusammenarbeit mit dem Kindergarten Prissian intensiviert. So wurden die ansässigen und zugezogenen Familien in div. Treffen vor Ort gemeinsam auf den Lebensalltag im Kindergarten vorbereitet.



ELTERNBILDUNG

Das Elki Lana bietet im Rahmen der Elternbildung regelmäßig Vorträge und Gesprächsrunden zu den verschiedensten Themen rund um das Leben mit kleinen Kindern an. Referent:innen der ein- bis zweistündigen Vorträge sind beauftragte Expert:innen. Die Vorträge und Gesprächsrunden sind unentgeltlich und für alle Interessierten und auch Nichtmitglieder offen.

Es wurden folgende Vorträge angeboten und von 15 18 Teilnehmer:innen besucht:

„**Enkeltauglich leben (wie) geht das?**“

„**Wie richtiges Aufräumen den Sinn für Nachhaltigkeit stärken kann**“

Neben der Wichtigkeit dieser persönlichen Kontakte wurde der digitale Austausch- und Bildungsraum für die Familien ausgebaut und an Webinar-Formate angepasst. Die positiven Rückmeldungen und die hohe Beteiligung der Eltern zeigten, dass Webinare für Eltern und andere Erziehende als erleichternd empfunden werden, da sie leicht zugänglich, ortsunabhängig und ggf. auch von beiden Elternteilen besucht werden können. 2023 wurden folgende Webinare abgehalten und von insgesamt 117 Teilnehmer:innen besucht:

„**How to: Finanzplanung für Familien**“

„**Kinderängste**“

„**Beikost – das Baby am Familientisch**“

„**Kleinkinder – reif für die Medienwelt?**“

Die behandelten Themen und individuellen Fragestellungen wurden ggf. in den nachfolgenden Eltern-Kind-Gruppen im kleinen Rahmen wieder aufgegriffen.

JUBILÄUM AUSSENSTELLEN

In den Außenstellen Unsere Liebe Frau im Walde - St. Felix und Ulten wurde 2023 jeweils das 10-jährige Bestehen gefeiert.



FAMILY SUPPORT

Die Initiative Family Support, die alltagspraktische Initiative für Familien mit Kindern im ersten Lebensjahr, ist mittlerweile fixer Bestandteil der ordentlichen Tätigkeit. Im Jahr 2023 wurden 22 Familien sowohl von der professionellen Fachkraft beraten als auch von Freiwilligen unterstützt. Die Familien, welche sich gemeldet haben, stammen vorwiegend aus Lana aber auch aus den Gemeinden Tisens, Eppan, Gargazon und Tschermers.

Die Familien entstammen verschiedener Kulturen, Alters-, und Sprachgruppen. Alle Familien wiesen ein schwaches familiäres Hilfsnetz auf und hatten zum Teil hinzukommende Belastungen (Umzug, Krankheit, Todesfall, Mehrlingsgeburt). 8 Frauen waren Erstgebärende, 9 waren Zweitgebärende, 4 Frauen bekamen das dritte Kind, eine Familie das 4. Kind.

Beim Abschluss der Begleitung durch Family Support haben sich meist andere Unterstützungsangebote wie z.B. Kinderbetreuungsmöglichkeiten oder Pflegefamilie ergeben. Auch wurden Angebote des Elki wahrgenommen oder Großeltern konnten die jeweilige Familie aktiv längerfristig unterstützen.

16 Freiwillige leisteten insgesamt 720,5 Stunden. 573,5 Stunden wurden direkt in der Begleitung von Familien erbracht. Zwei Freiwillige wurden neu eingeschult und zwei Freiwillige haben Family Support im Laufe des Jahres 2023 verlassen.



Die Tätigkeiten der Freiwilligen in den Familien beinhalteten weiterhin:

KLEINE ERLEDIGUNGEN	ZUHÖREN UND GESPRÄCHE	AUFSICHT DES NEUGEBORENEN UND/ ODER DER GESCHWISTERKINDER
UNTERSTÜTZUNG IM HAUSHALT	BEGLEITUNG ZU TERMINEN	KOCHEN

Family Support übernimmt als lokales Unterstützungssystem die Funktion, Entwicklungsmöglichkeiten von Kindern und Eltern in Familie und Gesellschaft frühzeitig und nachhaltig zu verbessern. Es zielt darauf ab, sozialer Isolation entgegenzuwirken, Kinder und Eltern in einem sensiblen Entwicklungsmoment zu stärken.

Auch die Öffentlichkeits- und Netzwerkarbeit zu Family Support wurde besonders im Hinblick auf Sensibilisierung in Zusammenarbeit mit dem Elki-Netzwerk fortgesetzt.

Die pädagogische Fachkraft wirkte weiterhin in der Entwicklung der Frühen Hilfen im Burggrafenamt mit und brachte die Perspektive der privaten Träger von familienunterstützenden Maßnahmen und der Freiwilligenarbeit ein.

ÖFFENTLICHKEITSARBEIT



Die Öffentlichkeitsarbeit des Elki Lana wurde in den Vorjahren sukzessive weiterentwickelt. Der Verein nutzte diverse Kanäle, online sowie über Printmedien und -materialien, für die aktuelle Information aus dem Elki Lana:

Deutsch- oder italienischsprachige WhatsApp-Gruppen und deren Status.

2023 waren in der deutschsprachigen WhatsApp-Gruppe 252 Empfänger:innen eingetragen, in der italienischsprachigen 20.

Auch in einigen Außenstellen gab es spezifische WhatsApp-Gruppen, über welche sich die lokalen Mitglieder zu Aktuellem der jeweiligen Außenstelle austauschten.

Social Media-Plattformen wie Facebook und Instagram:

1.306 Personen folgten via **Facebook**, **♂ 9,50%, ♀ 90,50%**
 40% waren zwischen 35-44 Jahren,
 25% waren zwischen 25-34 Jahren,
 die restlichen 35% waren jünger als 25 oder älter als 44 Jahre.

Aktuelle Informationen, Angebote oder Stimmungen wurden gepostet, einige Beiträge wurden auch direkt im Facebook-Story-Tool geteilt. Alle Beiträge wurden in drei weiteren Facebook-Gruppen regelmäßig geteilt.

176 Personen folgten via **Instagram**, **♂ 12,90%, ♀ 87,10%**
 80% waren zwischen 25-44 Jahren,
 die restlichen 20% waren jünger als 25 oder älter als 44 Jahre.

Zudem erschienen regelmäßig Hinweise zu aktuellen Aktivitäten in den sieben Gemeindeblättern und lokalen Printmedien.

Auch in den zwei Infosäulen der Gemeinde Lana wurde kontinuierlich informiert.

Die zweimal jährlich erscheinende Programmbroschüre wurde weiter an die aktuellen Erfordernisse angepasst. Es wurden jeweils 700 Exemplare gedruckt und davon etwa 584 direkt an die Mitgliedsfamilien per Post verschickt.

Letztthin wurde auch über die Vereinshomepage www.elkilana.it bzw. die vom Netzwerk der Elkis Südtirol gestaltete Homepage www.elki.bz.it informiert.



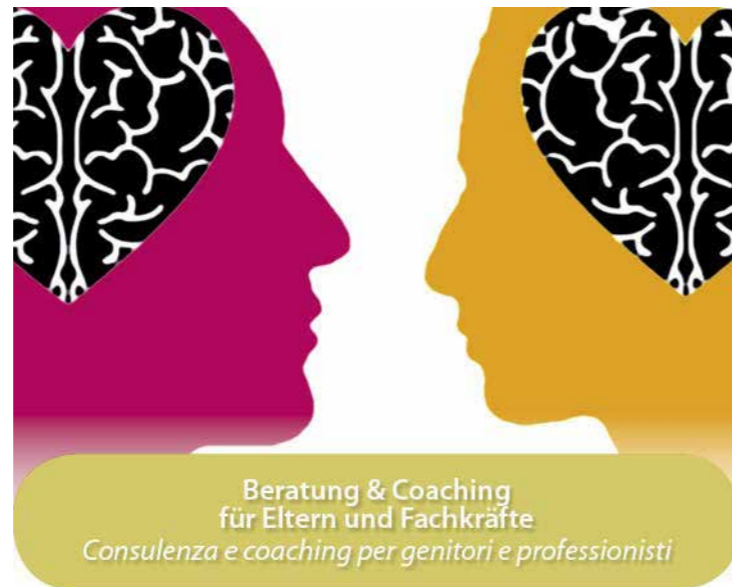
Aufgrund von Erkrankungen im beruflichen Team konnte 2023 nicht wie geplant am Redaktionsplan für den öffentlichen Gesamtauftritt des Elki Lana gearbeitet werden. Daher wird dies 2024 angestrebt.

BERATUNG UND COACHING FÜR ELTERN UND FACHKRÄFTE



2023 wurde die psychopädagogische Beratung durch die Gemeinde Lana im Elki Lana ganzjährig angeboten. Die Beratung und das Coaching für Eltern und Fachkräfte wurden weiterentwickelt und konnten von den Interessent:innen unbürokratisch, kostenlos, vertraulich und zeitnah im Umfang von insgesamt 145 Stunden in Anspruch genommen werden. Verantwortlich zeichnete Martina Brunner als Sozialpädagogin, systemische Beraterin und Coach.

98 Stunden wurden von Eltern in der Beratung genutzt. Dabei waren es vorwiegend Mütter, vermehrt immer auch öfter beide Elternteile gemeinsam und in Ausnahmefällen auch Väter allein. Die meisten Gespräche fanden in den Räumlichkeiten des Elki Lana statt, einzelne in der Kindertagesstätte Lana. Das Elki Lana wird von den Familien als sehr positiv, einladend und vorurteilsfrei wahrgenommen. Die Familien finden den Weg zum Beratungsangebot vorwiegend über die Empfehlung von Kindergarten, Schule aber auch durch Empfehlungen anderer Eltern. Im Durchschnitt wurden pro Familie 3 Termine wahrgenommen. Häufige Themen im Jahr 2023 waren vorwiegend Umgang mit Emotionen, Geschwisterkonflikte, Trennung der Eltern. Besonders während der Schulzeiten wurde das Angebot regelmäßig wahrgenommen. Die durchschnittliche Wartezeit auf einen Ersttermin lag bei 7-10 Tagen.



Um den Eltern das Beratungsangebot noch greifbarer und niederschwelliger nahe zu bringen, wurde auf Anfrage des Kindergarten in Völlan im Herbst 2023 ein Elternabend zum Thema „Grenzen“ gestaltet. Die Reaktionen darauf waren sehr gut und einige der Eltern haben sich daraufhin an die Beraterin für ein persönliches Gespräch gewandt.

30 Stunden wurden in Form von Supervision für Fachkräfte von Kindergarten bzw. Schule erbracht. Hier gab es 2-3 Treffen mit mehreren involvierten Fachkräften. Die Fachkräfte stammten in erster Linie aus dem Bereich des Kindergartens, teilweise auch aus dem Bereich Elki und Grundschule. Hier genügten meist 1-2 Termine. Häufig fanden die Treffen mit mehreren Fachkräften gemeinsam und jeweils zu einem spezifischen Fall bzw. zu einer speziellen Fragestellung statt.

Im Rahmen der Netzwerkarbeit nahm die Beraterin regelmäßig an den Austauschtreffen des AK Grenzwert in Lana teil und übernahm in Absprache mit den Partnerorganisationen die Funktion der Moderation und Sitzungsleitung. Spezifisch wurde in diesem Zeitraum auch der Austausch mit der Psychiatrie des Krankenhauses Bozen zum Thema Postpartale Depression gesucht. Punktuell gab es fallspezifisch (anonymisierten) Austausch mit den diversen Diensten wie psychologischer Dienst, Sozialsprengel Lana, pädagogisches Beratungszentrum Meran etc. Insgesamt wurden für diese Tätigkeiten 17 Stunden erbracht.

98% der Gespräche wurden in deutscher Sprache abgehalten.

98
STUNDEN
ElternBeratung

30
STUNDEN
Supervision für Fachkräfte von
Kindergarten bzw. Schule

17
STUNDEN
Netzwerkarbeit

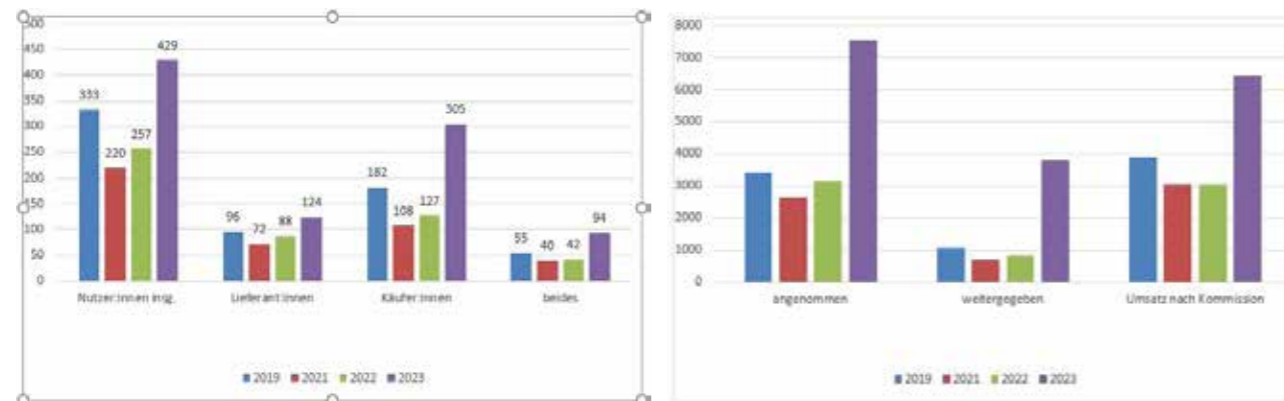
SECOND-HAND

In den letzten Jahren wurden das Konzept und das Erscheinungsbild des Tauschmarktes im Sinne der Bewusstseinsbildung für ein konsequentes, aktives und nachhaltiges Konsumverhalten überarbeitet. Die Waren sind jetzt innovativ und klar strukturiert, die Flächen sind möglichst optimal für die Familien auf die Bereiche Stillzeit, Baby, Kleinkind bis zum Jugendalter ausgerichtet.



Zu Beginn des Jahres 2023 wurde die Neugestaltung der Bevölkerung feierlich präsentiert und der second-hand des Elki Lana konnte seine Tätigkeiten aufnehmen. Die Rückmeldungen seitens der Besucher:innen sind durchgehend positiv und der second-hand wird rege genutzt. Im Bereich der Öffentlichkeitsarbeit wurde das Erscheinungsbild des Tauschmarktes nach dem erfolgreichen Umbau überarbeitet und hin zum zeitgemäßen Dienst „second-hand“ entwickelt.

2020 konnte der second-hand aufgrund der Pandemie kaum tätig sein.



Übersicht second-hand Nutzung

Übersicht second-hand Umsatz

NACHHALTIGKEIT

Das Elki Lana ist sich der aktuellen Herausforderungen der Umwelt und der unbedingten Ressourcenschonung bewusst. Deshalb rückte das Elki Lana 2023 im Rahmen der allgemeinen gesellschaftlichen Verantwortungsübernahmen zunehmend die ökologische Nachhaltigkeit und das Konsumbewusstsein in den Vordergrund. Anknüpfend an die bisherigen Tätigkeiten und Überlegungen zur Verwendung von ökologischen Produkten und dem Kreislaufdenken, hat sich das Elki Lana das langfristige Ziel gesetzt ein Nachhaltigkeitskonzept für das Elki Lana mit konkreten Zielen und Maßnahmen zu entwickeln. Das Elki Lana wirkt damit bewusstseinsbildend und lebt Nachhaltigkeit mit diversen Möglichkeiten vor. Demnach wurde begonnen, die Auswirkungen der Aktivitäten der Organisation auf die Umwelt und die Gesellschaft zu analysieren und weiterzuentwickeln.



Folgende weitere bewusstseinsbildende Aktionen fanden 2023 statt:

Bei einem „Testival“ für nachhaltige und klimaneutrale Mobilität in Zusammenarbeit mit der Fahrradinitiative Lana sowie der Gemeinde Lana konnten Familien erstmalig beim „Baby-Bike-Day“ verschiedene Lastenräder, Elektrofahräder, E-Roller u.v.m. probieren.



Im Rahmen der jährlichen Klausur wurden die Mitarbeiter:innen zur Thematik informiert.

Neben dem second-hand gehörten auch die Verleiheangebote wie die Partyboxen mit Zubehör für Geburtstagsfeiern, die Störche, Schwungtücher, Reisebetten und Erstkommunikionskleider zum nachhaltigen Konzept des Elki Lana.

In Zusammenarbeit mit dem Seniorenbeirat wurde ein Vortrag zu „enkeltauglich Leben“ sowie „Wie richtiges Aufräumen den Sinn für Nachhaltigkeit stärken kann“ organisiert. Des Weiteren wurde zweimal jährlich eine Swap- bzw. Kleidertauschparty für über 50 Teilnehmerinnen organisiert.



Bei Neukauf von Materialien und Spielsachen wird auf Nachhaltigkeit geachtet.

FERIENBETREUUNG

Seit 2012 organisiert das Elki Lana mit dem Verein für Spielplätze und Erholung (VKE) und in Zusammenarbeit mit dem Verein Familieninitiative Lana die Sommerbetreuung für Kindergartenkinder in Lana. Im Zeitraum vom 03.07. bis 25.08.2023 wurden in Lana für 8 Wochen Kinderbetreuung angeboten. Es wurden insgesamt 186 Kinder im Kindergarten St. Peter betreut, aufgeteilt in 6 Gruppen zu jeweils 15 bis 20 Kinder.

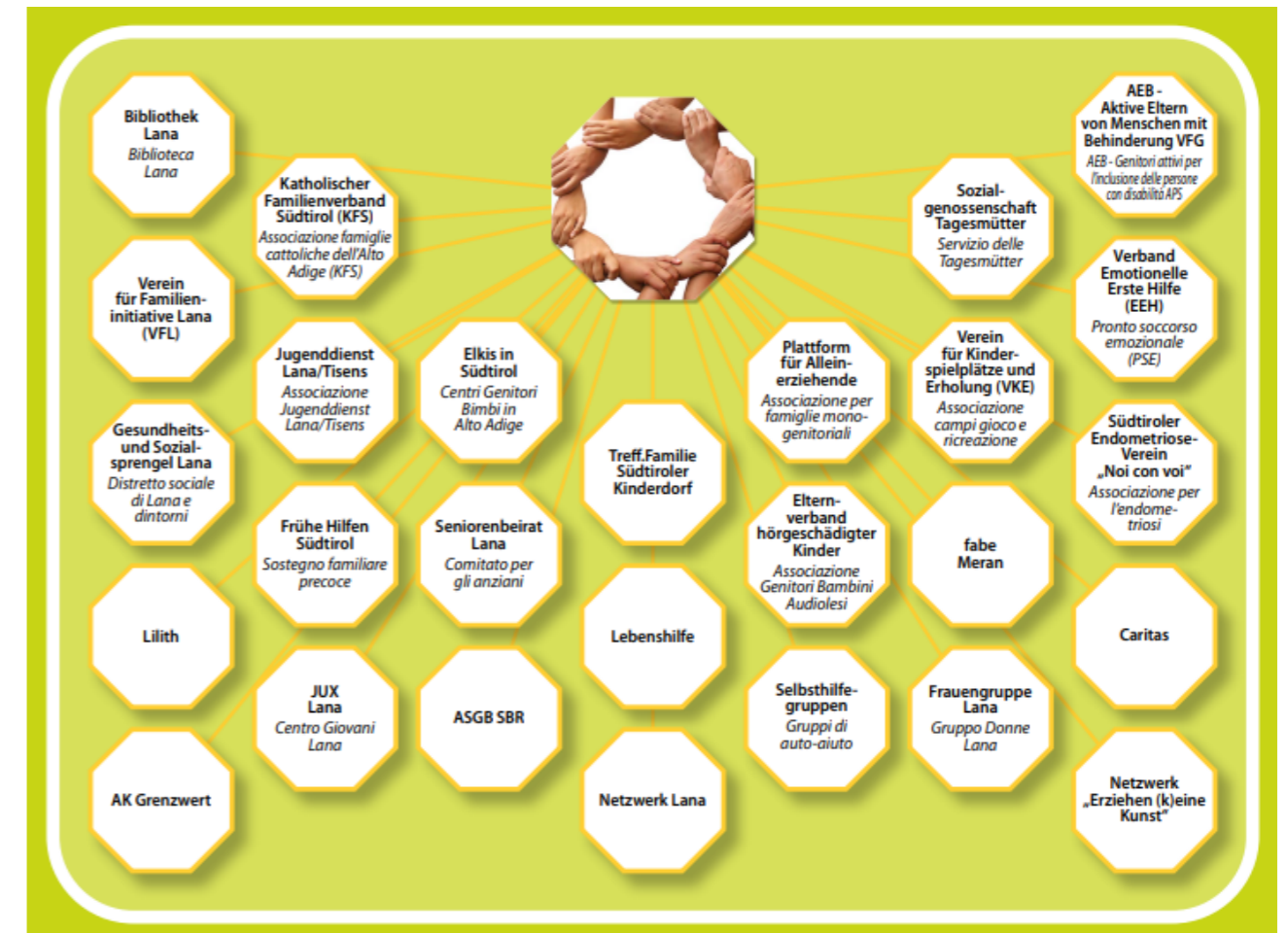


Im Zeitraum vom 03.07. bis 25.08.2023 wurden zudem in der Fraktion Völlan, auf dem Klosterbühel, für 8 Wochen Kinderbetreuung angeboten. Dort wurden insgesamt 30 Kinder betreut.

Das Angebot der Sommerwochen Vöran für Kinder von 3 bis 7 Jahren fand vom 03.07.2023 bis zum 11.08.2023 auf Waldgrundstücken von Vöran statt. 58 Kinder stammten dabei aus den Gemeinden Vöran, Mölten, Marling, Meran, Burgstall und Lana.

Das Angebot der Spaßwochen Ulten für Kinder von 3 bis 6 Jahren, erstreckte sich im Zeitraum 03.07.23-28.07.23 und fand im neuen Kindergarten St. Walburg statt. Die 33 Kinder entstammten aus St. Walburg, St. Nikolaus, St. Pankraz, St. Gertraud und Lana.

NETZWERKARBEIT



Das Elki Lana agiert als Teil der Sozialraumpolitik. Dazu vernetzt sich das Elki Lana mit Einrichtungen, die mit Familien oder Kindern im Kontakt sind oder die für Familien in der Gemeinde Lana als auch in den Gemeinden der sechs Außenstellen arbeiten. Neben der fortwährenden Arbeit in den bestehenden Netzwerken werden bedarfsgerechte Angebote für Familien vor Ort ent- oder auch weiterentwickelt.

2023 nutzten die Elki-Räume u.a. der Sozialsprengel für Nachhilfestunden, die Lebenshilfe für Musiktherapie, die Selbsthilfegruppe „Gemeinsam anders“ und der Gesprächskreis „Angst- und Panikstörungen“. Das Elki Lana wirkte bei unterschiedlichen Veranstaltungen in den Gemeinden mit. Dazu gehörten u.a. der Kinderflohmarkt in Zusammenarbeit mit der Frauengruppe Lana, der Radfasching in Kooperation mit dem Jugendzentrum Jux Lana und das Knödlfest in Mölten.

Das Patronat des ASGB berät Familien im Elki Lana zu Fragen der sozialen Vor- und Fürsorge. Eine Mitgliedschaft ist dafür nicht Voraussetzung.

Das Elki Lana ist aktives Mitglied im Arbeitskreis Grenzwert, in der Arbeitsgruppe Frühe Hilfen Burggrafentamt, im Netzwerk Erziehen (k)eine Kunst und im Netzwerk der Elkis Südtirol. Die Geschäftsleitung des Elki Lana hat dort seit 2017 die Präsidentschaft inne. Die Zusammenarbeit und Weiterentwicklung der Eltern-Kind-Zentren Südtirols blieb auch 2023 wichtig für das Elki Lana. Hiesige Erfahrungswerte und Ressourcen wurden den Elkis im Netzwerk weiterhin regelmäßig zur Verfügung gestellt.

10.02.23 Treffen
 „Was brauchen Familien mit Kindern von 0 bis 6 Jahren?“
 > Fokus auf das Wohl der Familien in den 7 Gemeinden
 > Überblick zu bestehenden familienfreundlichen Räumen und Angeboten
 > Erkennen und Benennen eventueller Bedarfe



Was können Herausforderungen im Alltag von Familien mit Kindern von 0 bis 6 sein?



Im Rahmen zweier Austauschtreffen wurden die aktuellen vielfältigen Situationen von Familien mit den jeweils zuständigen Gemeindereferent:innen der sieben Gemeinden reflektiert. In diesem Rahmen wurde das Audit FamilyPlus vorgestellt, neue Formen von anteilsmäßiger Finanzierung der umfangreichen Tätigkeit des Elki Lana durch die Gemeinden wurden besprochen.

3. B) NUTZUNG DER ANGEBOTE

Die vielfältigen Angebote wurden von den Familien aus Lana sowie der Gemeinden der Außenstellen und deren Umgebung 2023 rege in Anspruch genommen:

Tätigkeiten im Hauptsitz	Einheiten 2021	Genutzt von MG 2021	Einheiten 2022	Genutzt von MG 2022	Einheiten 2023	Genutzt von MG 2023
ASGB Beratung	4	10	9	45	9	45
Babymassage – Bindung durch Berührung	10	9	5	-	5	5
Babyschwimmen	-	-	8	10	30	31
Babysprechstunde	-	-	34	45	1	9
Rückbildungsgymnastik	8	5	21	25	12	19
Daddy Cool Angebote	4	26	6	41	2	16
Eltern-Kind-Spielgruppen	193	163	187	186	429	154
Eltern Bildung	-	-	1	6	1	7
Fotoshooting	2	12	1	6	-	-
Geburtstag feiern	3	3	8	8	32	32
Geburtsvorbereitungs-wochenende	5	37	5	23	2	13
Haarschneiden Lana	7	42	10	65	10	96
Kindernotfallkurs	-	-	2	22	1	14
Kids kreativ	1	7	6	29	7	26
Mama-Baby-Yoga	6	6	12	15	-	-
Mama lernt Deutsch	10	4	10	6	-	--
Rechtsberatung	1	1	1	2	2	3
Musikangebot	-	-	10	12	5	8
Spielplatzbesuche	-	-	-	-	10	45
Spielgruppe „Bärelen“	18	5	-	-	-	-
Spielgruppe „Haselen“	41	8	64	19	64	19
Spielgruppe „Wald“	22	9	64	21	-	-
Spielgruppe „Baum“	63	18	-	-	64	20
Sommer Besuch Spielplätze	7	20	8	22	5	20
Sommer Gaudi Bar	8	20	8	20	7	35
Sommer Eltern-Kind-Gruppe	-	-	12	30	12	38
Sommerspielgruppen	-	-	12	27	12	21
Swap Party	-	-	-	-	2	80
Nordic Walding mit Baby	-	-	-	-	6	8
Yoga	14	12	12	9	-	-
Vorträge und Webinare	6	110	6	146	6	135

Tätigkeiten in den Außenstellen	Einheiten 2021	Genutzt von MG 2021	Einheiten 2022	Genutzt von MG 2022	Einheiten 2023	Genutzt von MG 2023
Mölten Bewegungsangebot	-	-	9	15	11	22
Mölten Babyschwimmen	-	-			12	10
Mölten Eltern-Kind-Gruppe	-	-	11	19	30	22
Mölten Fotoshooting	-	-	1	8	-	-
Mölten Kindernachmittage	-	-	2	16	3	13
Mölten Kindernotfallkurs	-	-	-	-	1	15
Mölten Musikangebot	-	-	-	-	5	9
St. Pankraz Eltern-Kind-Gruppe	32	25	83	24	65	28
Tisens Eltern-Kind-Gruppe	30	16	33	45	63	36
Tisens Sommer Spielgruppe			25	14	10	12
Ulten, Eltern-Kind-Gruppe	16	31	53	61	65	50
Ulten, Familienfotoshooting	2	11	-	-	-	-
St. Felix Babyrunde	-	-	4	6	-	-
St. Felix Spielgruppe	59	13	59	12	65	12
St. Felix Eltern-Kind-Gruppe	-	-	9	7	3	4
St. Felix Fotoshooting	-	-	1	3	-	-
St. Felix Erste Hilfe Kurs	-	-	1	9	-	-
Vöran Eltern-Kind-Gruppe	20	14	32	22	33	16
Vöran Spielgruppe	85	25	36	7	20	5
Vöran Bewegungsangebot	-	-	5	7	11	14
	677	662	874	1.115	1.132	1.112

4. VERGLEICH EINNAHMEN/AUSGABEN ZUM 31.12.2023

Einnahmen					
	2019	2020	2021	2022	2023
Beiträge Land	232.098,24 €	244.688,64 €	237.638,95 €	262.859,13 €	305.213,84 €
Beiträge Gemeinden	14.580,12 €	14.916,14 €	22.324,54 €	27.926,22 €	33.938,32 €
Aus Eigeninitiativen inkl. Kommission TM	65.310,25 €	29.936,37 €	50.314,16 €	58.555,87 €	70.574,26 €
Mitgliedsbeiträge	12.377,00 €	9.680,00 €	8.500,00 €	11.290,00 €	11.710,00 €
Beiträge Sozialdienst	9.531,25 €	5.008,33 €	18.370,65 €	12.322,50 €	9.662,50 €
VKE Projekt	6.000,00 €	8.500,00 €	8.500,00 €	8.500,00 €	8.500,00 €
außerordentliche Erträge	12.019,52 €	8.553,94 €	17.062,38 €	21.190,47 €	28.066,40 €
Spenden	418,69 €	220,30 €	325,57 €	1.586,56 €	1.686,57 €
Sponsoren	4.838,51 €	6.392,51 €	8.467,84 €	8.779,01 €	9.569,16 €
Zinsen	26,25 €	17,58 €	19,23 €	18,16 €	17,31 €
Gesamt Einnahmen	357.199,83 €	327.893,81 €	371.523,32 €	413.027,92 €	478.938,36 €
Eigenmittel	24,9%	16,7%	20,5%	21,5%	21,3%
* Sommerprojekt nicht enthalten					
Ausgaben					
	2019	2020	2021	2022	2023
Personalkosten Angestellte	159.958,79 €	154.680,27 €	195.264,03 €	224.969,61 €	267.177,06 €
gelegentl. Mitarbeiter	59.375,72 €	32.340,82 €	53.291,95 €	49.426,69 €	36.795,66 €
Betriebsspesen	44.720,88 €	40.153,29 €	65.009,91 €	55.520,87 €	73.904,68 €
Verwaltungsspesen	13.812,07 €	15.688,14 €	17.670,49 €	21.213,16 €	22.187,39 €
Miete, Reinigung, Instandhaltung	31.400,13 €	26.661,96 €	20.935,65 €	27.959,29 €	38.242,57 €
Sozialdienst	11.831,25 €	6.058,33 €	11.901,90 €	12.365,00 €	9.712,50 €
Weiterbildung	8.297,21 €	8.073,81 €	11.496,03 €	12.758,04 €	10.950,02 €
außerordentliche Aufwände	10.063,19 €	28.413,36 €	2.273,13 €	3.295,60 €	11.830,75 €
Steuern & Gebühren	1.455,13 €	740,00 €	2.612,06 €	2.978,24 €	2.064,74 €
Passivzinsen und Bankspesen	800,68 €	689,74 €	1.089,01 €	1.053,41 €	1.278,71 €
Gesamt Ausgaben	341.715,05 €	313.499,72 €	381.544,16 €	411.539,91 €	474.144,08 €
Jahresergebnis	15.484,78 €	14.394,09 €	- 10.020,84 €	1.488,01 €	4.794,28 €

2023 konnten die geplanten Ausgaben über Einnahmen aus Mitgliedsbeiträgen in Höhe von € 20 pro Familie und aus Kostenbeiträgen der verschiedenen Angebote und Sponsoring zum Teil finanziert werden.

Im Tätigkeitsjahr 2023 war es möglich, die Vielfalt der Angebote zu erweitern und noch mehr für die Familien in den inzwischen sieben Gemeinden als auch für viele Familien des Burggrafenamts tätig zu sein. Dafür wurde u.a. die berufliche Mitarbeit ausgeweitet. Vielfach dienten die Tätigkeiten weiterhin in erster Linie gemeinnützigen Zwecken und konnten nicht vollumfänglich zur Kostendeckung beitragen.

Mit Hilfe der Förderbeiträge der Familienagentur des Landes, der Gemeinde Lana sowie der Gemeinden Mölten, St. Pankraz, Tisens, Ulten, Unsere Liebe Frau im Walde-St. Felix und Vöran konnten die Ausgaben insgesamt gedeckt werden. Dabei sind die außerordentlichen Beiträge der Gemeinden Lana und Tisens sowie der Bezirksgemeinschaft Burggrafenamt hervorzuheben.

Das Elki Lana ist bestrebt, sämtliche Tätigkeiten zu familienfreundlichen Preisen anzubieten. Dabei steht vor allem die gesellschaftliche Teilhabe aller Familien im Mittelpunkt. Sozialbenachteiligte Familien erhalten bei Bedarf unbürokratisch Preisnachlässe.

Der erwirtschaftete Überschuss von 4.794,28 € soll für anfallende Kosten des neuen Verleihservices für Mitglieder eingesetzt werden. Demnach wird 2024 ein neues innovatives Verleihangebot aufgebaut. Mitgliedsfamilien erhalten so die Möglichkeit, sich ab 2025 günstig, bunt und nachhaltig zu verkleiden. In Zusammenarbeit mit Freiwilligen und der Fachschule Tisens für Hauswirtschaft und Ernährung werden Stoffe und Zubehör angekauft um Kostüme und Verkleidungen für Babys, Kinder, Jugendliche und Erwachsene für Fasching oder andere Gelegenheiten zu fertigen.



In diesem Jahr verstarben leider überraschend zwei unserer jahrelangen Mitwirkenden, unser Freiwilliger Heinz Decristan, welcher das Elki Lana mit diversen hausmeisterlichen Tätigkeiten unterstützt hat, sowie Roland Menghin, welcher als Beschäftigungspraktikant im second-hand tätig war. Wir sind dankbar für ihre Unterstützung und behalten sie in lieber Erinnerung.



